

Erstellen von Icons zur Anzeige auf der WHS Website

Problem:

Die WHS-Webseite zeigt für sämtliche Dateien und Dokumente ein Standardsymbol (Icon) an.

Lösung:

Damit Dateien bzw. Dokumente mit dem entsprechenden Icon angezeigt werden können, muss das entsprechende Icon extrahiert und in folgende Formate konvertiert werden.

- a) ico = Icon-Bibliothek
- b) png = Portable Network Graphics
- c) gif = Graphics Interchange Format

Hierfür habe ich das kostenlose Tool **@icon sushi 1.21** verwendet das hier

http://www.heise.de/software/download/icon_sushi/52454 heruntergeladen werden kann.

Das Beispiel bezieht sich hier auf Dateien mit der Endung „.doc“. Das Verfahren ist aber bei anderen Dateien (.dot, .xls, .psd, .pdf usw.) das gleiche.

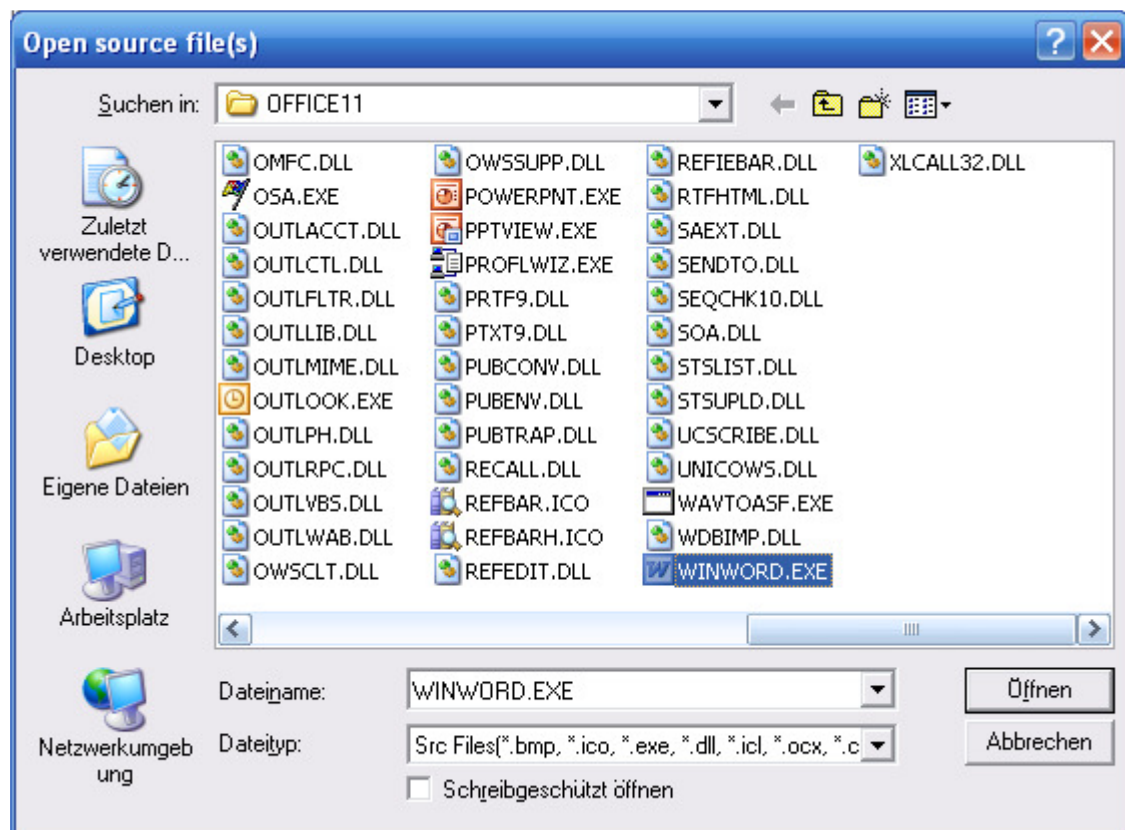
1. Extrahieren der Icons

Zuerst wird die Quelldatei in der die Icons enthalten sind mit „@icon sushi“ geöffnet.

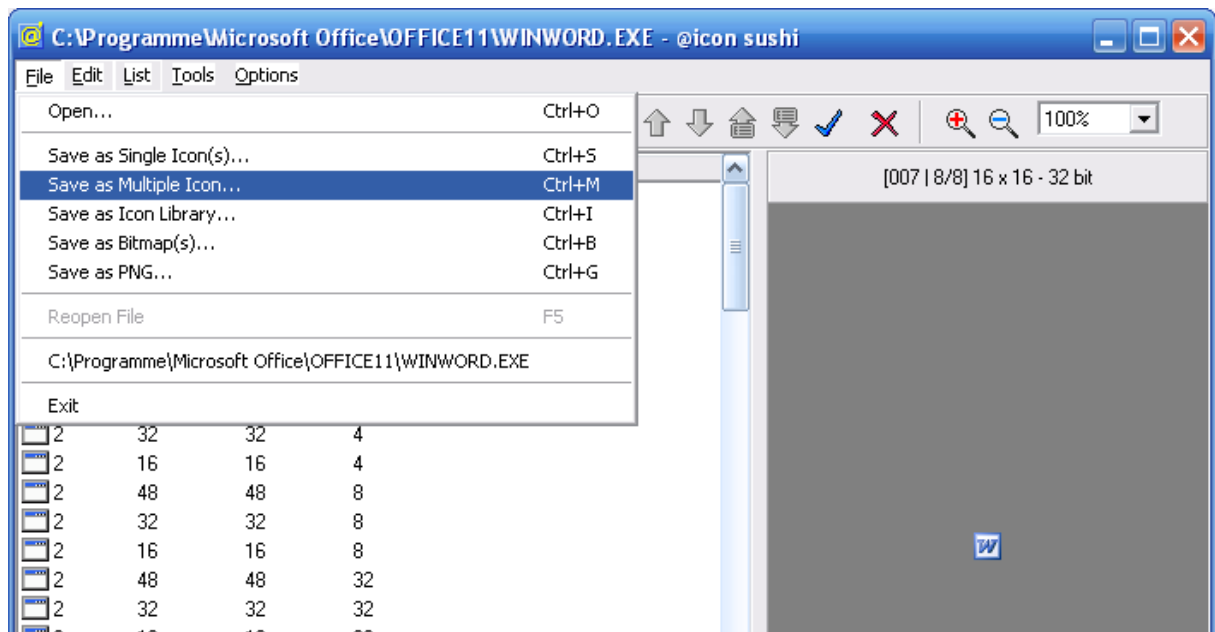
In diesem Beispiel sind die Icons in der *Winword.exe* enthalten.

Diese befindet sich bei Word 2003 unter

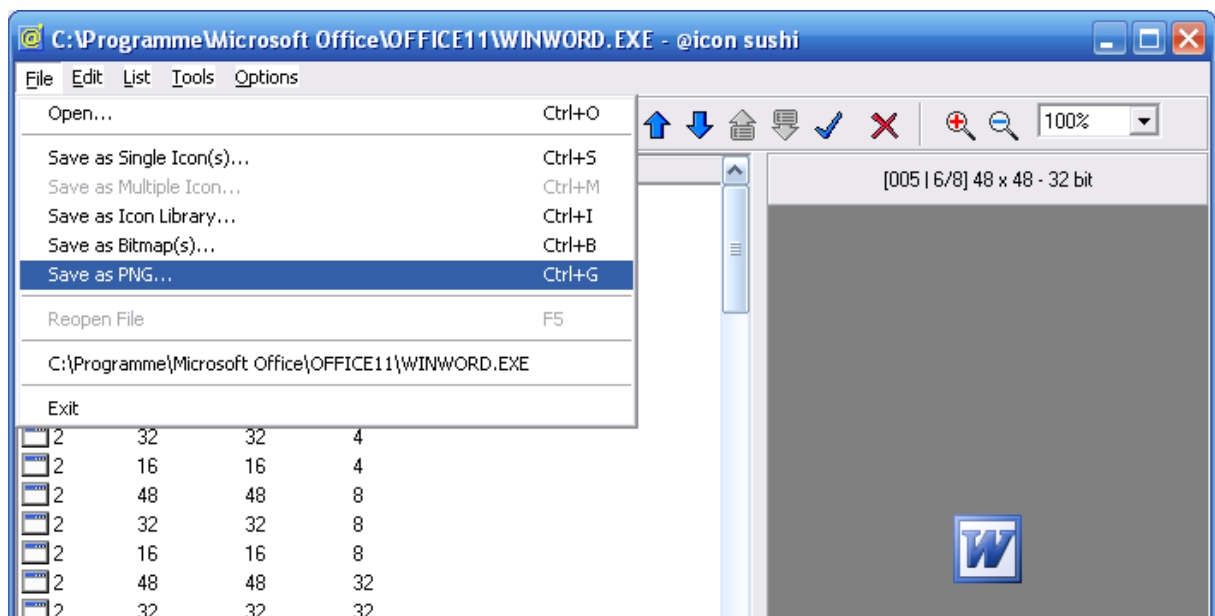
C:\Programme\Microsoft Office\Office11



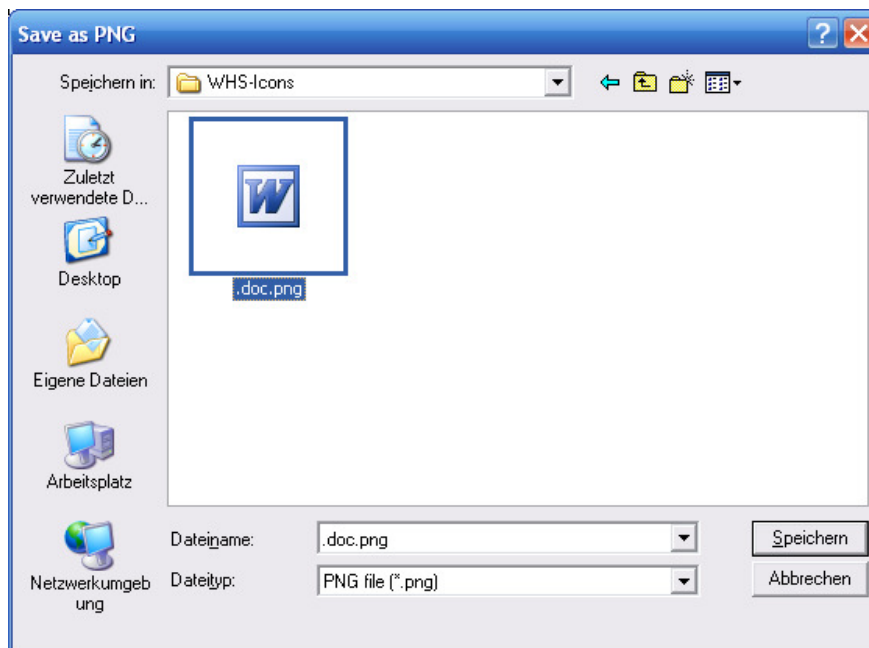
Zuerst werden die Icons Nummer 1 in den Größen 16 x 16, 32 x 32 u 48 x 48 Farbtiefe 32 Bit markiert und als Multiple Icon gespeichert.
Diese Icon-Datei wird später für die Dateizuordnung in den Ordneigenschaften benötigt, falls noch kein Programm zugeordnet sein sollte.



Als nächstes wird das Icon Nummer 1 mit der Größe 48 x 48 Farbtiefe 32 Bit als PNG-Datei gespeichert.
Diese Datei wird für die Anzeige auf der Website benötigt.



Achtung! Wichtig ist, dass die Datei als `.<Dateierweiterung>.png` gespeichert wird (Punkt am Anfang). Hier also `.doc.png`

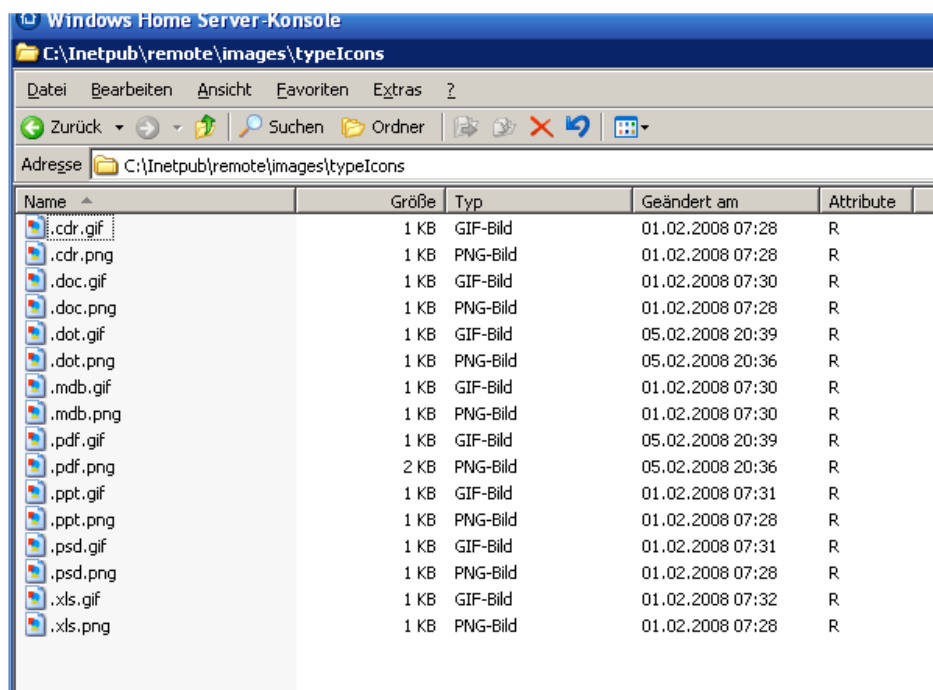


Aus Kompatibilitätsgründen wird diese Datei auch noch im GIF-Format benötigt. Hierzu habe ich die Datei in einem Grafikprogramm z.B. „Microsoft Office Picture Manager“ geöffnet und als GIF-Datei exportiert.

Diese Dateien müssen dann in folgendes Verzeichnis auf dem WHS kopiert werden:

`C:\Inetpub\remote\images\typeIcons`

Falls hier schon entsprechende Dateien vorhanden sind können diese überschrieben werden.



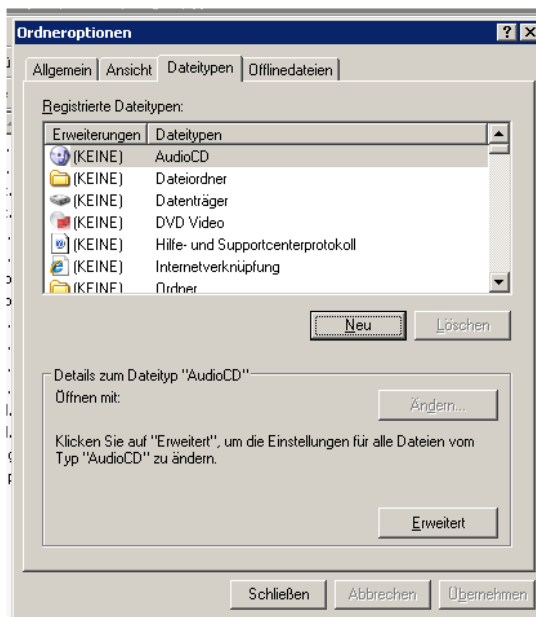
2. Dateitypen zuordnen

Leider reicht das Hinzufügen bzw. Austauschen der entsprechenden Bild-Dateien noch nicht aus, da der WHS mit der Zeit diese Bilder wieder mit dem Standardsymbol überschreiben würde.

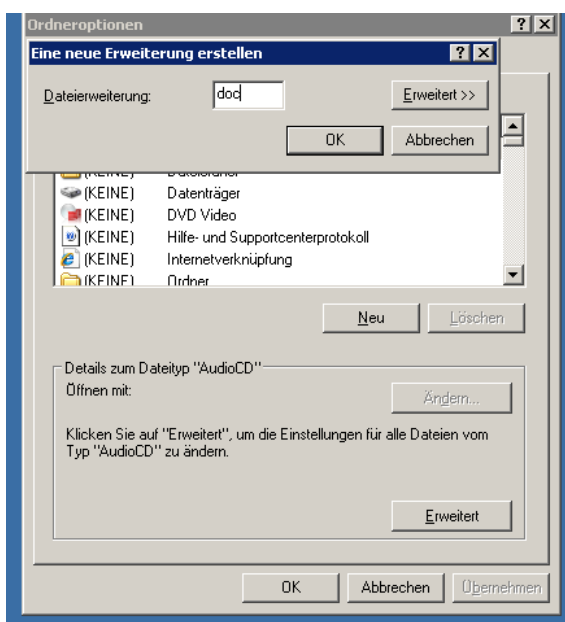
Daher müssen die Dateitypen dem WHS noch bekannt gemacht werden.

Achtung: Dies ist nur notwendig, wenn noch keine Zuordnung existiert. Ist zum Beispiel der „Acrobat Reader“ auf dem WHS installiert, so braucht keine Dateizuordnung für „PDF“ erstellt werden.

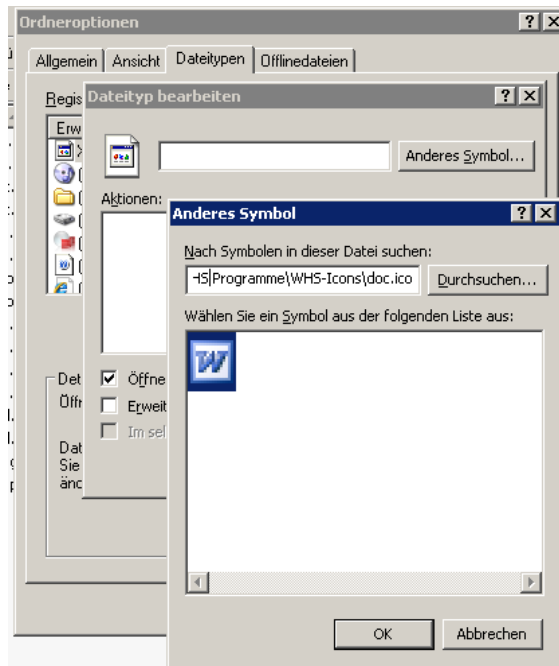
Unter **Systemsteuerung** → **Ordneroptionen** → **Dateitypen** auf **Neu** klicken.



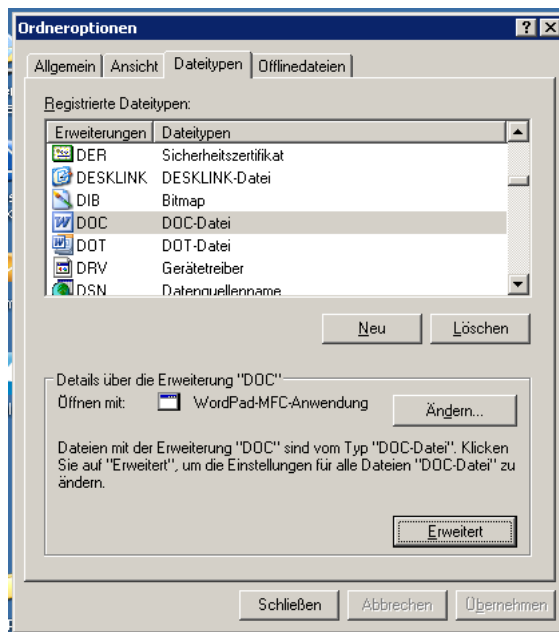
Als Dateierweiterung **doc** eingeben und auf **OK** klicken.



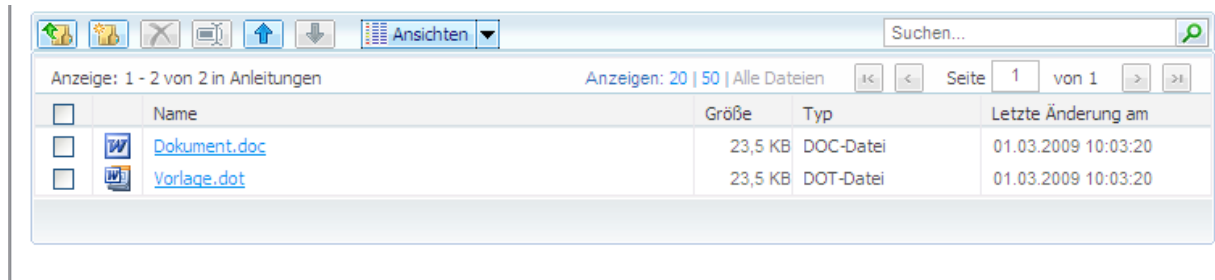
Den erstellten Dateityp markieren und auf **Erweitert** klicken.
 Anschließend auf **Anderes Symbol** und den Pfad zur entsprechenden Icon-Datei angeben
 bzw. das Icon auswählen (bei Multiple Icon-Dateien).
 Alles mit **OK** bestätigen.





Danach sollte die Erweiterung das entsprechende Icon anzeigen.



Auf der Webseite des WHS, sieht das ganze dann so aus:



The screenshot shows a web-based file manager interface. At the top, there is a toolbar with icons for home, upload, delete, download, and a view dropdown menu labeled 'Ansichten'. To the right of the toolbar is a search bar labeled 'Suchen...'. Below the toolbar, there is a status bar showing 'Anzeige: 1 - 2 von 2 in Anleitungen', 'Anzeigen: 20 | 50 | Alle Dateien', and pagination controls 'Seite 1 von 1'. The main content area is a table with the following columns: 'Name', 'Größe', 'Typ', and 'Letzte Änderung am'. There are two rows of files listed:

	Name	Größe	Typ	Letzte Änderung am
<input type="checkbox"/>	 Dokument.doc	23,5 KB	DOC-Datei	01.03.2009 10:03:20
<input type="checkbox"/>	 Vorlage.dot	23,5 KB	DOT-Datei	01.03.2009 10:03:20

Ebenso wird mit anderen Dateitypen verfahren, die dem System nicht bekannt sind.